

Uvod

Ob koncu preteklega leta je bilo na območju triindvajsetih občin, registriranih 3.838 gospodarskih družb, od tega jih je 3.632 predložilo poenotene obrazce iz bilance stanja in izkaze poslovnega izida za leto 2007.

Podlaga so podatki iz letnih poročil za leto 2007, ki so jih družbe v skladu z Zakonom o gospodarskih družbah za namen državne statistike predložile Agenciji Republike Slovenije za javnopravne evidence in storitve do 31. marca 2008.

V rezultatih poslovanja niso zajeti podatki bank, hranilnic in zavarovalnic, zaradi katerih bi bil glede na značilnosti njihovega poslovanja, prikaz poslovanja gospodarskih družb nerealen.

V letu 2007 se je začel stečajni postopek pri 30 gospodarskih družbah, od tega jih je dve petini s področja trgovine, tretjina s področja poslovnih dejavnosti. Pri eni gospodarski družbi se je začel postopek prisilne poravnave, ena družba pa je v postopku likvidacije.

Osnovne značilnosti gospodarskega prostora

Regionalna gospodarska zbornica Celje deluje na območju, ki meri 1691 km² površine, kar je 8,3% površine Slovenije in je razdeljeno na 23 občin celjske regije: Celje, Štore, Vojnik, Dobrna, Laško, Radeče, Slovenske Konjice, Vitanje, Zreče, Šentjur, Dobje, Šmarje, Kozje, Podčetrtek, Rogaška Slatina, Rogatec, Bistrica ob Sotli, Žalec, Braslovče, Polzela, Prebold, Tabor in Vransko.

Ob koncu preteklega leta je bilo na območju celjske regije registriranih 3.838 gospodarskih družb, od tega jih je 3.632 predložilo poenotene obrazce iz bilance stanja in izkaza poslovnega izida za leto 2007. Gospodarske družbe Celjske regije so v letu 2007 zaposlovale 43.586 delavcev, kar je za 7,9% več kot v letu prej. Med poslovno aktivnimi gospodarskimi družbami je bilo 1.082 takih, ki ne zaposlujejo nobenega delavca.

Tabela št. 1: Struktura družb po velikosti

<i>Velikost gospodarske družbe</i>	<i>Število družb regija</i>	<i>delež v %</i>
Velika	65	1,79
Srednja	68	1,87
Mala	165	4,54
Mikro družbe	3.334	91,80
skupaj	3.632	100

Vir: AJPES, informacija o poslovanju gospodarskih družb RS v letu 2007, maj 2008

Osnovni rezultati poslovanja v regiji v 2007

3632 poslovno aktivnih gospodarskih družb Celjske regije je v letu 2007 ustvarilo 5.498.040 tisoč evrov prihodka, kar je realno za 16,6% več kot v letu 2006. Obseg prihodkov, ustvarjenih s prodajo na tujih trgih, se je realno povečal, najbolj prihodki od prodaje na trgih izven EU. Obseg čistega dobička je bil za skoraj petkrat večji od obsega čiste izgube, čeprav se je obseg čiste izgube v primerjavi z letom prej povečal za dobre tri petine. Gospodarske družbe Celjske regije so poslovno leto 2007 zaključile s pozitivnim neto finančnim učinkom.

V rezultatih so povzeti podatki, ki jih je objavil AJPES, izpostava Celje (Rezultati poslovanja gospodarskih družb na območju občin, ki jih pokriva AJPES, maj 2008) ter nekateri podatki, ki jih zbira in obdeluje GZS, predvsem v Kazalnikih poslovanja.

Tabela št. 2: Rezultati poslovanja gospodarskih družb v letu 2007

Z.št.	Besedilo	Skupaj	Indeks 2007/06
	Štev. gosp. družb	3.632	109,0
	Štev. zaposlenih iz ur	43.586	107,9
1	Prihodek skupaj-v 000 €	5.498.040	120,8
2	Prihodki-tuji trg-v 000 €	1.359.825	114,3
	-prih. od prodaje EU	903.947	112,8
	-prih.- prodaja izven EU	455.878	117,6
3	Čisti dobiček	219.036	142,5
4	Čista izguba	47.224	164,0

Vir: AJPES, informacija o poslovanju gospodarskih družb RS v letu 2007, maj 2008

V letu 2007 je bilo na osnovi opravljenih ur, pri poslovno aktivnih gospodarskih družbah zaposlenih 43.586 delavcev ali za 7,9 % več, kot so jih te družbe zaposlovale v letu prej. Rast zaposlovanja je bila intenzivnejša kot na ravni Slovenije, kjer se je število zaposlenih povečalo za 5,8%. Največjo rast obsega števila zaposlenecv v letu 2007 beležimo v občini Celje, kjer so gospodarske družbe zaposlovale za desetino več zaposlenecv kot v letu 2006, tako je novo zaposlitev dobilo 1.837 delavcev. Največjo rast števila zaposlenecv pa beležimo v občini Kozje (indeks 171,2), delež v regiji pa je bil zanemarljiv.

Ekonomska struktura

V letu 2007 je še vedno najmočnejši sektor v regiji, sektor industrije in gradbeništva. Zaposloval je tri petine vseh zaposlenih v regiji, ustvaril je dobro polovico celotnega prihodka, štiri petine prihodka na tujih trgih, polovico čistega dobička, hkrati pa skoraj prepolovil obseg čiste izgube (delež se je zmanjšal za 39, 8 odstotnih točk). Ta sektor je poslovno leto 2007 zaključil s pozitivnim finančnim učinkom.

S storitvenimi dejavnostmi se je ukvarjalo dobri dve tretjini gospodarskih družb Celjske regije. Obseg prihodka je bil v primerjavi z letom prej realno večji. Sektor je za dobro polovico povečal obseg čistega dobička in hkrati za 3,2 krat obseg čiste izgube, vendar je bil ustvarjen obseg čistega dobička za 2,9 krat večji od obsega ustvarjene čiste izgube, tako je tudi ta sektor poslovno leto zaključil s pozitivnim finančnim učinkom.

Tabela št. 3: Deleži po sektorjih v Celjski regiji in v Sloveniji v letu 2007- v %

Sektor	št. gosp. družb		zaposleni		prih. od prod.		dodana vred.	
	regija	slo	regija	slo	regija	slo	regija	slo
kmetijstvo	1,2	0,9	0,5	0,9	0,4	0,5	0,5	6,9
ind. in gradb.	29,7	26,5	61,0	55,0	51,2	45,8	61,5	48,7
storitve	69,1	72,6	38,5	44,1	48,3	53,7	37,9	44,4
skupaj	100	100	100	100	100	100	100	100

Vir: AJPES, informacija o poslovanju gospodarskih družb RS v letu 2007, maj 2008



Graf št. 1: Delež po sektorjih v Celjski regiji v letu 2007

Ekonomska moč regije

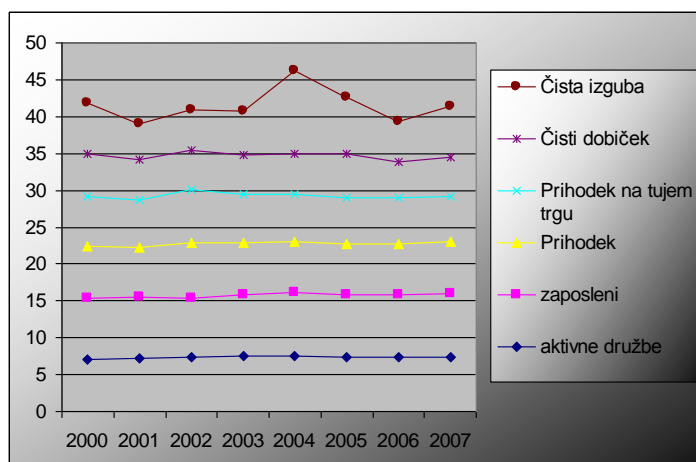
V Celjski regiji je bilo v letu 2007 7,4% vseh gospodarskih družb v Sloveniji, ki so zaposlovale 8,7% zaposlenih v slovenskih družbah in ustvarile 7,1% prihodkov od prodaje ter 7% dodane vrednosti.

V letu 2007 beležimo nekoliko bolj ugodne premike ekonomske moči Celjske regije v Sloveniji. Delež čistega dobička in prihodka je višji kot v letu prej, nekoliko nižji pa je bil delež prihodkov, doseženih na tujih trgih.

Tabela št. 4: Ekonomska moč gospodarskih družb Celjske regije

elementi	Delež v SLO v %							
	2000	2001	2002	2003	2004	2005	2006	2007
Št. aktivnih družb	7	7,2	7,3	7,5	7,5	7,3	7,4	7,4
Štev. zaposlenih	8,4	8,3	8,1	8,4	8,6	8,6	8,5	8,6
Prihodek	7	6,7	7,5	7	6,9	6,9	6,9	7,1
Prihodek na tujem trgu	6,8	6,5	7,2	6,5	6,4	6,2	6,2	6,1
Čisti dobiček	5,8	5,5	5,3	5,4	5,5	5,9	4,9	5,3
Čista izguba	6,8	4,9	5,5	5,9	11,4	7,7	5,5	6,9

Vir: AJPES, informacija o poslovanju gospodarskih družb RS v letu 2007, maj 2008



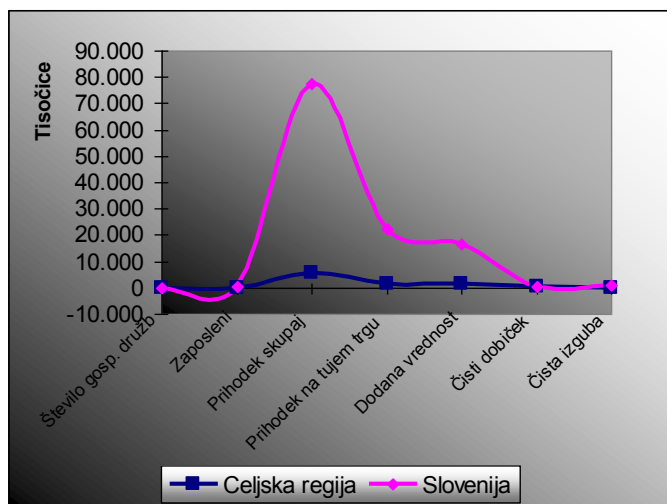
Graf št. 2: Ekonomska moč gosp. družb Celjske regije (deleži)
Rezultati poslovanja gospodarskih družb Celjske regije

Kot smo že uvodoma omenili, je bilo v preteklem letu 3.632 poslovno aktivnih gospodarskih družb, ki so ustvarile za 5.498.040 tisoč evrov prihodkov (brez upoštevanja učinka zalog). Obseg prihodkov je bil večji od obsega odhodkov, kar pomeni da so gospodarske družbe poslovno leto zaključile s pozitivnim finančnim učinkom, po odbitku davka iz dobička in pribitku odloženih davkov je znašal 119.246 tisoč evrov (z upoštevanjem učinka zalog pa 171.812 tisoč evrov).

Tabela št. 5: Nekateri osnovni podatki o poslovanju gospodarskih družb v letu 2007

	Celjska regija	Delež v SLO (%)	Slovenija
Število gosp. družb	3.632	7,4	48.781
Zaposleni	43.586	8,7	499.465
Prihodek skupaj	5.498.040	7,1	77.473.160
Prihodek na tujem trgu	1.359.825	6,1	22.244.638
Dodana vrednost	1.241.140	7,4	16.751.170
Čisti dobiček	219.036	5,3	4.122.44
Čista izguba	47.224	6,9	684.101

Vir: AJPES, informacija o poslovanju gospodarskih družb RS v letu 2007, maj 2008



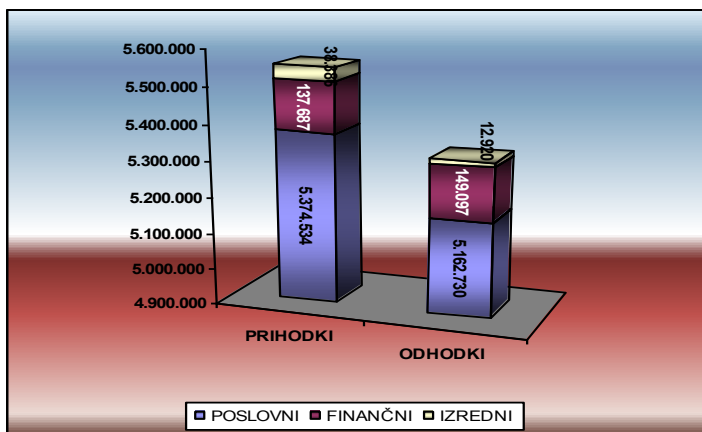
Graf št. 3: Gospodarski rezultati v letu 2007 primerjalno

Če upoštevamo, da se je povprečna raven cen življenjskih potrebščin v letu 2007 glede na leto prej povečala za 3,6 %, potem lahko ugotovimo, da se je obseg ustvarjenega prihodka realno povečal za 16,7%.

Tabela št. 6: Prihodki, odhodki in razlika - Celjska regija (v tisoč EUR)

	PRIHODKI	Indeks 07/06	ODHODKI	Indeks 07/06	RAZLIKA
POSLOVNI	5.374.534	119,6	5.162.730	119,5	211.804
FINANČNI	137.687	204,5	149.097	146,8	-11.410
IZREDNI	38.386	128,7	12.920	145,3	25.466
SKUPAJ	5.550.607	120,9	5.324.747	120,2	225.860

Vir: AJPES, informacija o poslovanju gospodarskih družb RS v letu 2007, maj 2008



Graf št. 4: Prihodki in odhodki v letu 2007

Rezultati poslovanja v letu 2007 – po velikosti družb

V letu 2007 so velike gospodarske družbe nekoliko povečale svojo vlogo: še vedno so zaposlovale največ delavcev, in sicer slabo polovico vseh zaposlenih v regiji, ustvarile so dobro polovico vsega prihodka, slabi dve tretjini regijskega izvoza, slabe tri petine čistega dobička in hkrati za dve tretjini zmanjšale obseg čiste izgube. Poslovno leto so zaključile s pozitivnim finančnim učinkom.

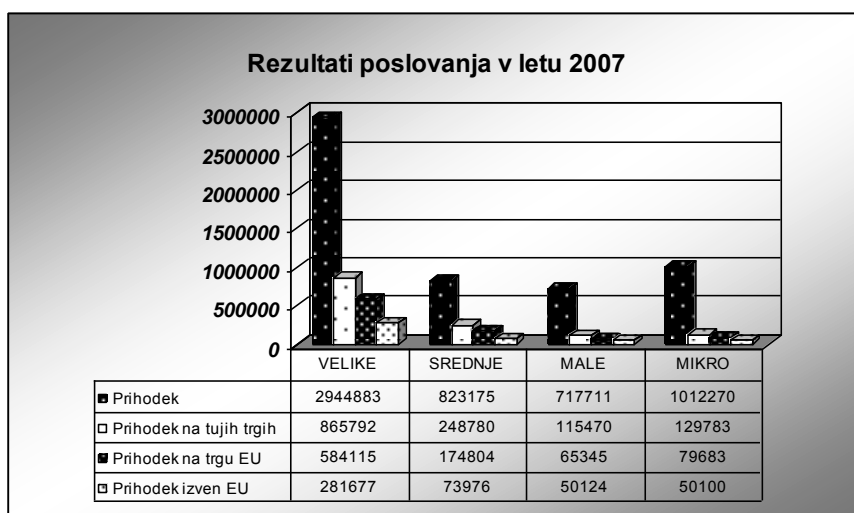
Srednje gospodarske družbe so dosegle podobne rezultate kot v letu prej, nekoliko so povečale prihodke, ustvarjene na tujih trgih, zmanjšale so obseg čistega dobička in hkrati močno povečale obseg čiste izgube, medtem ko so male družbe, povečale obseg čistega dobička kakor tudi obseg čiste izgube. Oboje pa so poslovno leto zaključile s pozitivnim finančnim učinkom.

Glede na merila velikosti je v regiji največ mikro družb, ki pa poslovno niso bile tako uspešne. Sicer so ustvarile več prihodkov in čistega dobička kot srednje in male družbe, istočasno pa tudi dobre tri petine regijskih izgub (na obseg izgube so vplivali že omenjeni zagonski stroški ene družbe). Vendar so tudi mikro družbe poslovno leto zaključile pozitivno.

Tabela št. 7: Rezultati poslovanja v letu 2007 – po velikosti družb

Elementi	VELIKE		SREDNJE		MALE		MIKRO	
	2007	2006	2007	2006	2007	2006	2007	2006
št.gosp.dru.	65	58	68	61	165	164	3.334	3.050
- v %	1,8	1,7	1,9	1,8	4,5	4,9	91,8	91,6
št. zap.	20.049	19.196	7.207	6.813	5.649	5.441	10.681	8.938
- v %	46	47,5	16,5	16,9	13,0	13,5	24,5	22,1
Prihodek v 000 EUR	2.944.883	2.494.278	823.175	719.155	717.711	608.014	1.012.270	730.744
- v %	53,6	54,8	15,0	15,8	13,1	13,4	18,4	16,1
Prihodek na tujih trgih v 000 EUR	865.792	794.785	248.780	204.748	115.470	100.119	129.783	89.829
- v %	63,7	66,8	18,3	17,2	8,5	8,4	9,5	7,6
Prihodek na trgu EU v 000 EUR	584.115	543.190	174.804	143.219	65.345	62.731	79.683	52.558
-v %	64,6	67,8	19,3	17,9	7,2	7,8	8,8	6,6
Prihodek izven EU v 000 EUR	281.677	251.595	73.976	61.528	50.124	37.388	50.100	37.271
- v %	61,8	64,9	16,2	15,9	11,0	9,6	11,0	9,6
Čisti dobiček v 000 EUR	125.275	75.495	18.480	19.378	22.718	20.714	52.563	38.109
- v %	57,2	49,1	8,4	12,6	10,4	13,5	24,0	24,8
Čista izguba v 000 EUR	2.809	8.264	8.655	2.541	6.814	4.110	28.946	13.881
- v %	5,9	28,7	18,3	8,8	14,4	14,3	61,3	48,2

Vir: *AJPES, informacija o poslovanju gospodarskih družb RS v letu 2007, maj 2008*



Graf št. 5: Rezultati poslovanja v letu 2007

Prihodki

Družbe so v letu 2007 ustvarile 5.550.607 tisoč evrov prihodkov. Večino celotnih prihodkov, 96,9% so pomenili poslovni prihodki, 2,4% finančni prihodki in le 0,7% drugi prihodki.

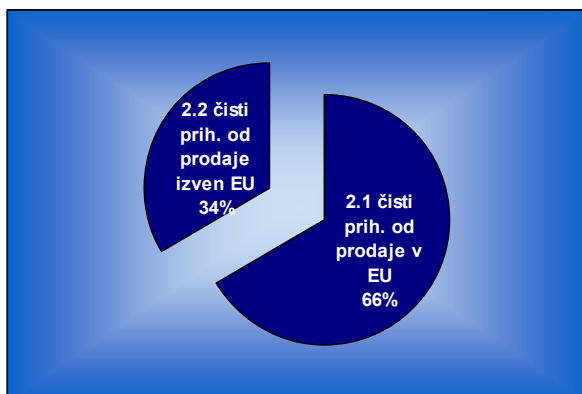
Poslovni prihodki so v primerjavi z letom 2006 višji za 19,6%. Dobri dve tretjini poslovnih prihodkov so predstavljali čisti prihodki od prodaje na domačem trgu. Sledi prodaja na tuje trge, predvsem v države članice EU (skoraj dvakrat večja od prodaje na trge izven EU).

Finančni prihodki so zavzemali 2,4% vseh prihodkov in so v večji meri nastali iz deležev v druge družbe in iz deležev v družbah v skupini. Obseg finančnih prihodkov se je v letu 2007 povečal za 2 krat, obseg drugih prihodkov je bil sicer za slabo tretjino večji, vendar je delež prihodkov zanemarljiv.

Tabela št. 8: Obseg in struktura prihodkov (v tisoč EUR)

PRIHODKI	2007	2006	indeks 07/06	delež v %	
				2007	2006
I. POSLOVNI	5.374.534	4.492.153	119,6	96,9	97,9
1. čisti prihodki od prodaje na dom. trgu	3.843.430	3.179.597	120,9	69,2	69,3
2. čisti prihodki od prodaje na tujem trgu	1.359.825	1.189.481	114,3	24,5	25,9
2.1 čisti prih. od prodaje v EU	903.947	801.698	112,8	16,3	17,5
2.2 čisti prih. od prodaje izven EU	455.878	387.783	117,6	8,2	8,4
3. spremembe vrednosti zalog	52.567	37.134	141,6	0,9	0,8
4. Lastni proizv. in storitve	29.488	26.424	111,6	0,6	0,6
5. drugi posl.prih.	89.224	59.518	149,9	1,6	1,3
II. FINANČNI	137.687	67.338	204,5	2,4	1,5
1. finančni prih. iz deležev	95.848	36.751	260,8	1,7	0,8
2. fin. prih. iz danih posojil.	24.208	11.546	209,7	0,3	0,3
3. fin. prih. iz poslovnih terj.	17.631	19.041	92,6	0,3	0,4
III. IZREDNI	38.386	29.834	128,7	0,7	0,7
SKUPAJ	5.550.607	4.589.325	120,9	100,0	100,0

Vir: *AJPES, informacija o poslovanju gospodarskih družb RS v letu 2007, maj 2008*



Graf št.: 6 Prihodki od prodaje na trgih EU in izven trgov EU

Odhodki

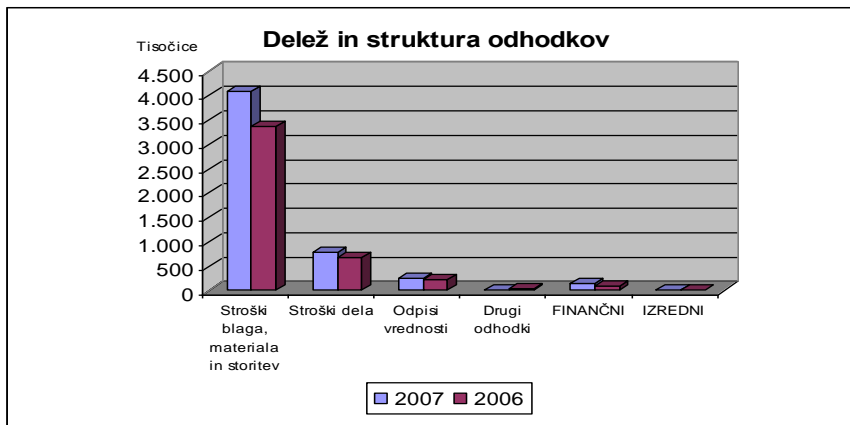
Največjo težo med odhodki so imeli vsekakor poslovni odhodki s 97% deležem. Po obsegu so bili največji stroški blaga, materiala in storitev. Stroški dela so bili po obsegu z 776.480 tisoč evri na drugem mestu. Najobsežnejši del finančnih odhodkov (slabe tri četrtine) so predstavljali finančni odhodki iz finančnih obveznosti. To so predvsem odhodki iz posojil, prejetih od bank, ki predstavljajo 73% vseh finančnih odhodkov. Delež finančnih odhodkov v vseh odhodkih skupaj pa je sicer bil zanemarljiv, saj je znašal le 2,8%.

Obseg drugih odhodkov se je v primerjavi z letom prej povečal za dobri dve petini, tudi njihov delež v celotnih odhodkih je bil zanemarljiv. To so zlasti odhodki, povezani z naložbenimi nepremičninami, med katere sodi tudi amortizacija naložbenih nepremičnin, odhodki iz zmanjšanja poštene vrednosti naložbenih nepremičnin, odhodki iz oslabitve naložbenih nepremičnin in drugi.

Tabela št. 9: Obseg in struktura odhodkov (v tisoč EUR)

ODHODKI	2007	2006	Indeks 07/06	Delež v %	
				2007	2006
POSLOVNI	5.162.730	4.318.879	119,5	97,0	97,5
1. Stroški blaga, materiala in storitev	4.083.360	3.377.435	120,9	76,7	76,3
2. Stroški dela	776.480	685.026	113,4	14,6	15,5
3. Odpisi vrednosti	252.856	223.138	113,3	4,7	5,0
4. Drugi odhodki	50.034	33.279	150,3	0,9	0,8
FINANČNI	149.097	101.559	146,8	2,8	2,3
IZREDNI	12.920	8.891	145,3	0,2	0,2
SKUPAJ	5.324.747	4.429.328	120,2	100,0	100,0

Vir: AJPES, informacija o poslovanju gospodarskih družb RS v letu 2007, maj 2008



Graf št.: 7: Delež in struktura odhodkov

Družbe so v letu 2007 za plače namenile 550.973 tisoč evrov, kar je za 13,2% več kot v letu prej. Na območju regije je v letu 2007 povprečna mesečna obračunana bruto plača znašala 1.053 evrov na zaposlenega. V primerjavi s povprečno plačo vseh slovenskih gospodarskih družb regijske plače še naprej zaostajajo, in sicer so bile v letu 2007 za 11,6% nižje (v letu prej za 10,6%). Dosežena raven slovenskega povprečja, slabe štiri petine občin regije ni doseglo niti 90% slovenskega povprečja. Gospodarske družbe Celjske regije z rastjo plač ne presegajo rasti produktivnosti dela, povprečna mesečna plača se je realno povečala za 1,2%, produktivnost dela pa za 2,6%.

Dodana vrednost in izguba na substanci

V letu 2007 so družbe ugotovile za 14,8% več dodane vrednosti kot v letu prej in hkrati zelo močno povečale obseg izgube na substanci. 2.848 družb ali 78,4% vseh je ugotovilo dodano vrednost v znesku 1.241.140 tisoč evrov. Izgubo na substanci v znesku 25.399 tisoč evrov je izkazalo 543 družb, 15% vseh. K tolikšnemu povečanju obsega izgube na substanci so prispevale predvsem družbe s področja predelovalnih dejavnosti, trgovine in prometa, skladiščenja in zvez.

Na višjo stopnjo rasti dodane vrednosti je najbolj vplivala bolj intenzivna rast prihodkov od poslovanja. Delež dodane vrednosti v kosmatem donosu brez upoštevanja učinka zalog je znašal 23,3%. Dodana vrednost na zaposlenega znaša 28.476 tisoč evrov oz. realno za 2,6% več kot v letu prej. Obseg dodane vrednosti na zaposlenega v regiji, se v primerjavi s slovenskim povprečjem zmanjšuje, in sicer v letu 2005 so regijske družbe dosegle 87,3% slovenskega povprečja, v letu 2006 85,6%, v letu 2007 pa 84,9%.

Po višini dodane vrednosti na zaposlenega izstopa občina Laško, kjer je vsak zaposleni ustvaril v povprečju 40.578 evrov dodane vrednosti. Nekoliko več dodane vrednosti na zaposlenega od povprečja regije je ustvarilo kar 16 občin, manjši obseg dodane vrednosti na zaposlenega beležimo le v občini Šentjur. Najmanjši obseg je bil zabeležen v občini Bistrica ob Sotli, in sicer 17.618 evrov.

Tabela št. 10: Število družb, zaposleni in prihodki po dejavnostih v letu 2007

		Štev. gosp. družb	ZAPOSLENI			PRIHODKI		
			Število	delež	IND 07/06	mio sit	Delež (2006)	IND 07/06
A	KMETIJSTVO	45	236	0,5	96,9	26.123.825	0,5	124,0
	Kmetijstvo,lov, gozdarstvo	43	236	0,5	96,8	26.089.723	0,5	123,8
B	Ribištvo	2	0	0,0	-	34.102	0,0	-
	INDUSTRIJA IN GRADBENIŠTVO	1.078	26.566	61,0	106,7	2.830.059.161	51,5	119,9
CB	Pridobivanje rud in kamnin	11	106	0,2	130,6	12.157.619	0,2	143,5
D	Predelovalne dejavnosti	625	20.585	47,2	103,8	2.102.210.473	38,2	115,5
-DA	proizv. hrane, pijač in tobaka	56	1.377	3,1	97,8	285.136.720	5,2	122,7
-DB	proizv. tekstilij, usnjenih obl	33	851	2,0	90,5	30.167.557	0,5	107,3
-DC	proizv. usnja,obutve	6	273	0,6	111,5	26.193.536	0,5	105,0
-DD	obdelava in pridelava lesa	51	1.391	3,2	114,1	102.520.277	1,9	103,6
-DE	proizv. vlaknin, papirja, tiskarstvo	77	1.363	3,1	102,6	134.915.407	2,5	105,8
-DG	proizv. kemikalij, kem.izd., um.vl.	12	1.987	4,6	96,4	265.997.127	4,8	109,3
-DH	proizv. izd. iz gume in pl. mas	58	1.359	3,1	109,6	175.060.878	3,2	118,1
-DI	proizv. drugih nekov. miner.izd.	37	2.045	4,7	102,5	129.781.326	2,4	124,7
-DJ	proizv. kovin in kovinskih izd.	140	6.060	13,9	106,3	584.407.495	10,6	116,8
-DK	proizv. strojev in naprav	57	1.825	4,2	102,7	180.028.037	3,3	121,8
-DL	proizv. elctr. in optične opreme	46	749	1,7	110,6	98.394.854	1,8	111,3
-DM	proizv. vozil in plovil	8	276	0,6	161,9	35.668.675	0,6	147,5
-DN	proizv. pohištva, druge pred.d.	44	1.070	2,5	97,1	53.938.584	1,0	105,4
E	Oskrba z elektriko, plinom, vodo	17	1.106	2,5	101,2	191.275.284	3,5	112,5
F	Gradbeništvo	425	4.768	10,9	121,9	524.415.785	9,5	145,1
	STORITVE	2.509	16.784	38,5	110,2	2.641.856.891	48,1	121,6
G	Trgovina	1.129	9.118	20,9	112,8	1.817.406.845	33,1	117,5
H	Gostinstvo	141	1.535	3,5	103,7	78.922.799	1,4	109,8
I	Promet,sklad,zveze	199	2.247	5,2	106,5	332.054.483	6,0	125,4
J	Finančno posredništvo	44	87	0,2	100,3	25.322.959	0,5	189,8
K	Poslovanje z nepremičn.,najem	806	2.751	6,3	112,1	322.890.448	5,9	149,7
M	Izobraževanje	37	97	0,2	89,6	4.782.831	0,1	105,8
N	Zdravstvo in soc. skrbstvo	59	530	1,2	106,3	31.785.681	0,6	109,2
O	Dr. javne, skupne in os. storitve	94	418	1,0	100,6	28.690.845	0,5	109,9
	SKUPAJ	3.632	43.586	100,0	107,9	5.498.039.877	100,0	120,8

Vir: AJPES, informacija o poslovanju gospodarskih družb RS v letu 2007, maj 2008

Tabela št. 11: Prihodki na tujih trgih in prihodek na trgih EU

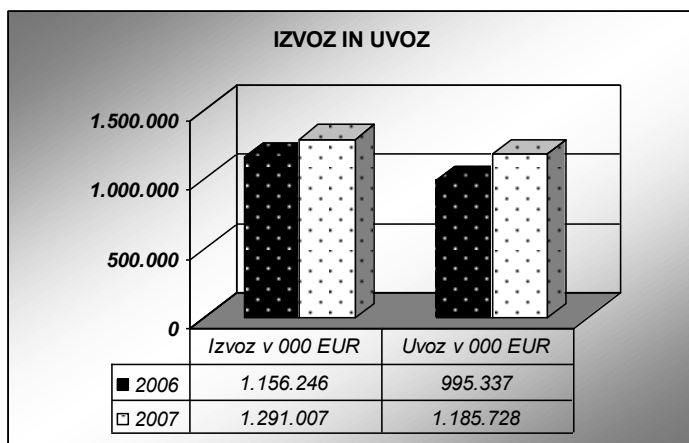
		PRIHODEK NA TUJIH TRGIH			PRIHODEK NA TRGIH EU		
		2007	DELEŽ	IND 07/06	2007	DELEŽ (2006)	IND 07/06
A	KMETIJSTVO	4.354.036	0,3	197,5	1.281.580	0,1	309,1
	Kmetijstvo, lov, gozdarstvo	4.352.386	0,3	197,4	1.279.930	0,1	308,7
B	Ribištvo	1.650	0,0	-	1.650	0,0	-
CB	INDUSTRIJA IN GRADBENIŠTVO	1.085.308.002	79,8	113,0	791.718.891	58,2	114,1
	Pridobivanje rud in kamnin	660.472	0,0	118,7	660.472	0,0	118,9
D	Predelovalne dejavnosti	1.079.837.936	79,4	112,7	788.391.262	58,0	114,0
-DA	proizv. hrane, pijač in tobaka	30.817.940	2,3	115,4	10.947.861	0,8	116,9
-DB	proizv. tekstilij, usnjenih obl	12.809.896	0,9	108,7	8.803.479	0,6	122,2
-DC	proizv. usnja, obutve	18.960.987	1,4	103,7	13.239.684	1,0	100,7
-DD	obdelava in pridelava lesa	80.143.035	5,9	107,5	76.965.533	5,7	107,6
-DE	proizv. vlaknin, papirja, tiskarstvo	59.092.402	4,3	107,9	34.825.195	2,6	97,9
-DG	proizv. kemikalij, kem.izd., um.vl.	188.375.132	13,9	107,3	131.161.408	9,6	112,8
-DH	proizv. izd. iz gume in pl. mas	81.804.721	6,0	109,5	43.984.903	3,2	121,6
-DI	proizv. drugih nekov. miner.izd.	75.805.107	5,6	109,8	50.374.603	3,7	114,4
-DJ	proizv.kovin in kovinskih izd.	323.313.820	23,8	114,3	257.920.474	19,0	113,8
-DK	proizv.strojev in naprav	112.724.193	8,3	124,5	78.221.749	5,8	119,5
-DL	proizv. elctr. in optične opreme	42.844.127	3,2	116,9	37.641.688	2,8	116,2
-DM	proizv.vozil in plovil	34.155.876	2,5	150,7	33.848.523	2,5	149,6
-DN	proizv. pohištva, druge pred.d.	18.990.700	1,4	96,5	10.456.162	0,8	92,2
E	Oskrba z elektriko, plinom, vodo	127.557	0,0	113	0	0,0	
F	Gradbeništvo	4.682.037	0,3	195,9	2.667.157	0,2	178,8
G	STORITVE	270.163.034	19,9	119,3	110.946.441	8,2	103,2
	Trgovina	221.650.356	16,3	115,7	78.828.11	5,8	92,3
H	Gostinstvo	2.600.506	0,2	93,3	1.931.496	0,1	75,4
I	Promet, sklad, zveze	28.241.926	2,1		23.813.733	1,8	171,3
J	Finančno posredništvo	91.589	0,0	170,1	31.589	0,0	
K	Poslovanje z nepremičn., najem	13.668.461	1,0	119,8	3.500.890	0,3	146,1
M	Izobraževanje	41.870	0,0	130,9	9.602	0,0	113,5
N	Zdravstvo in soc. skrbstvo	2.711.419	0,2	100,1	1.878.960	0,1	91,8
O	Dr. javne, skupne in os. storitve	1.156.907	0,1	97,5	952.060	0,1	89,8
	SKUPAJ	1.359.825.072	100,0	114,3	903.946.912	66,5	112,8

Vir: AJPES, informacija o poslovanju gospodarskih družb RS v letu 2007, maj 2008

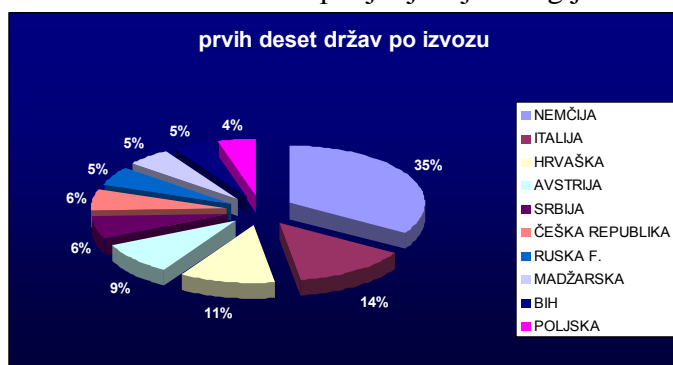
Tabela 12: Izvoz, uvoz , deleži

	2006	2007	Indeks 07/06
Izvoz v 000 evrov	1.156.246	1.291.007	111,6
Delež v Slo	6,9	6,6	
Uvoz v 000 evrov	995.337	1.185.728	119,1
Delež v Slo	5,4	5,5	
Pokritost izvoza	118,6	108,9	91,8

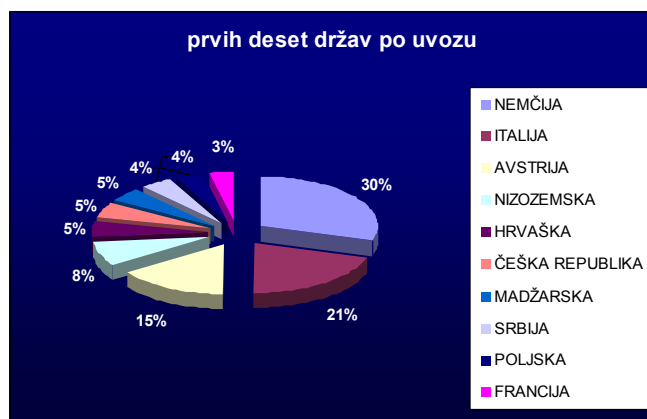
Vir: kazalniki GZS



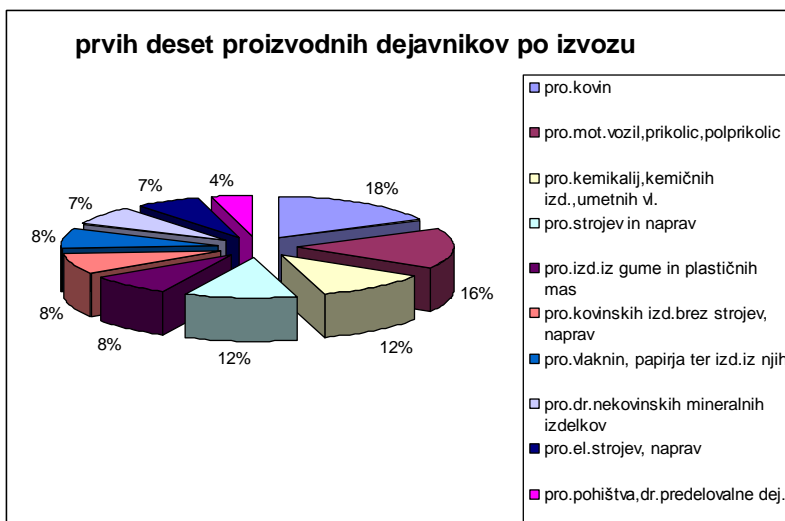
Graf št.: 8 Izvoz in uvoz podjetij celjske regije v letu 2006 in 2007 – primerjalno



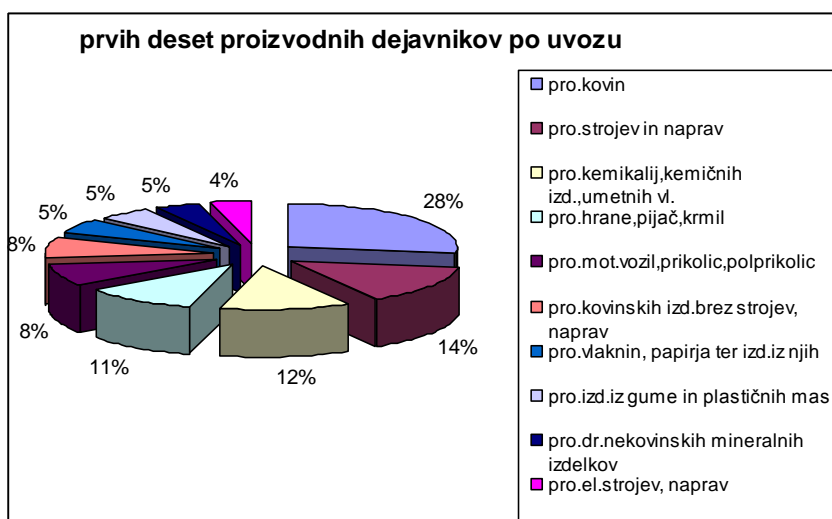
Graf št.: 9: Prvih deset držav po izvozu v letu 2007



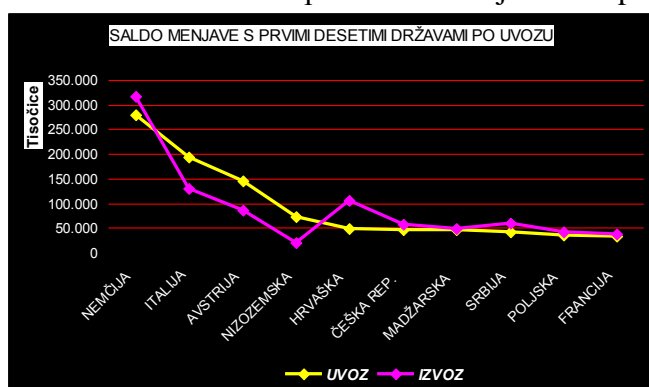
Graf št.: 10: Prvih deset držav po uvozu v letu 2007



Graf št.: 11: Prvih deset proizvodnih dejavnikov po izvozu v letu 2007



Graf št.: 12 Prvih deset proizvodnih dejavnikov po uvozu v letu 2007



Graf št.: 13: Saldo menjave s prvimi desetimi državami po uvozu

Zaključek

V letu 2007 se je na območju 23 občin, ki jih s svojim delovanjem pokriva celjska izpostava AJPES, obseg poslovanja realno povečal. Delež v prihodku gospodarskih družb Slovenije je nekoliko večji, prav tako je večji tudi delež čistega dobička in delež čiste izgube. Poslovno leto so zaključile s pozitivnim finančnim učinkom.

Prihodki od poslovanja so naraščali malenkost hitreje kakor stroški poslovanja. Dodana vrednost na zaposlenega se je realno povečala za 2,6%. Produktivnost dela je še vedno pod povprečjem Slovenije, čeprav je bila v letu 2007 realno na nekoliko višji ravni kot v letu 2006. Na višjo stopnjo dodane vrednosti je najbolj vplivalo nadpovprečno povečevanje čistih prihodkov od prodaje.

2.543 gospodarskih družb je poslovno leto 2007 zaključilo s čistim dobičkom, 883 gospodarskih družb s čisto izgubo, 206 gospodarskih družb pa je poslovno leto zaključilo na meji rentabilnosti. Najvišji delež dobička so ugotovile družbe s področja industrije in gradbeništva, medtem, ko so družbe s področja storitev pridelale najvišji obseg čiste izgube.

Kljub realni rasti regijskih povprečnih plač (1,2%), le – te še vedno zaostajajo za povprečno plačo gospodarskih družb v Sloveniji. Na območju regije je v letu 2007 povprečna mesečna obračunana bruto plača znašala 1.053 evrov na zaposlenega. V primerjavi s povprečno plačo vseh slovenskih gospodarskih družb regijske plače še naprej zaostajajo, in sicer so bile v letu 2007 za 11,6% nižje. Gospodarske družbe Celjske regije z rastjo plač ne presegajo rasti produktivnosti dela, ki se je v letu 2007 povečala za 2,6%.

Zaradi povečanega obsega poslovanja se je okrepila potreba po dodatnih virih financiranja, zato kljub zvišanju obrestnih mer, beležimo povečanje tako kratkoročnega kot tudi dolgoročnega zadolževanja.